



RÉPUBLIQUE
FRANÇAISE

*Liberté
Égalité
Fraternité*



Responsabilité Sociétale des Organisations GIP FTLV



RAPPORT RSO
2023

SOMMAIRE

■ La RSO au coeur des missions et des ambitions du GIP FTLV.....	p. 4
■ Les faits marquants de l'année 2023.....	p. 6
■ S'engager pour le bien-être de nos agents.....	p. 7
■ S'engager pour l'environnement et pour l'insertion.....	p. 11
■ S'engager pour des achats plus responsables.....	p. 15
■ CONCLUSION : Nos principaux enjeux / chantiers pour 2024.....	p. 17

Le GIP FTLV,
en sa qualité d'établissement public
et d'organisme de formation,
relève le **DÉFI** et **S'ENGAGE** !

La RSO au cœur des missions et des ambitions du GIP FTLV

En tant qu'établissement public agissant en faveur du développement de la formation professionnelle et en tant qu'organisme de formation, le GIP FTLV s'inscrit dans un ensemble de valeurs et de responsabilités sociales et sociétales telles que l'accès de tous les publics à l'orientation, l'éducation, la formation tout au long de la vie, la qualification, la certification, l'insertion, dans le respect de l'égalité hommes/femmes, de la diversité et du développement durable.

Ce document retrace les engagements du GIP FTLV en matière de RSO et sera mis à jour chaque année. Trois thématiques seront évoquées dans ce rapport :

- 1. Pilier social : s'engager en faveur du bien-être des agents*
- 2. Pilier environnemental et sociétal : s'engager pour l'environnement et pour l'insertion*
- 3. Pilier économique : s'engager pour des achats plus responsables*

Afin de poursuivre notre engagement en matière de réduction de consommation de papier, ce document est disponible en version numérique et ne sera imprimé que sur demande.

Une activité d'intérêt général

La mission principale de service public du GIP FTLV se fait au profit des usagers. Le fonctionnement du GIP FTLV s'est construit autour des trois principes que sont :

- **La continuité de service** qui repose sur la nécessité de répondre aux besoins de manière continue.
- **L'égalité** qui repose sur l'accès à tous les publics, à l'information sur l'offre de service, aux conseils et à l'orientation en matière de formation tout au long de la vie. Le principe d'égalité concerne également l'ensemble des parties prenantes traitées sans discrimination. Le GIP FTLV attache une attention particulière à l'équité entre les agents (autant que possible) malgré la mixité des statuts et des missions exercées par ceux-ci.
- **L'adaptabilité** par l'individualisation des parcours, la prise en compte de toutes les spécificités des usagers et des parties prenantes.

Le GIP FTLV a pour ambition principale de favoriser l'inclusion de tous les publics en les accompagnant par le levier de la formation professionnelle vers l'emploi.

L'accompagnement : pilier des orientations stratégiques du GIP FTLV

Pour réaffirmer son identité et poursuivre son engagement d'ici à 2026, le GIP FTLV a défini trois ambitions stratégiques, toutes animées par cette volonté d'offrir ses services au plus grand nombre et de les accompagner tout au long de leur parcours professionnel dans les meilleures conditions.

1. Accompagner les entreprises et les salariés
2. Accompagner les demandeurs d'emploi
3. Développer l'apprentissage

Notre atout : un pilotage collaboratif par la qualité

Pour mettre en place sa politique en matière de RSO, le GIP FTLV adopte un modèle de management participatif visant à impliquer chaque agent. Il attache une très haute importance à cette participation active pour mener à bien sa politique managériale dans le but de fédérer, donner du sens au travail et valoriser les actions de chacun.

Dans cet objectif, le GIP FTLV favorise l'organisation de groupes de travail ou d'échanges de pratiques entre agents de toutes catégories confondues.

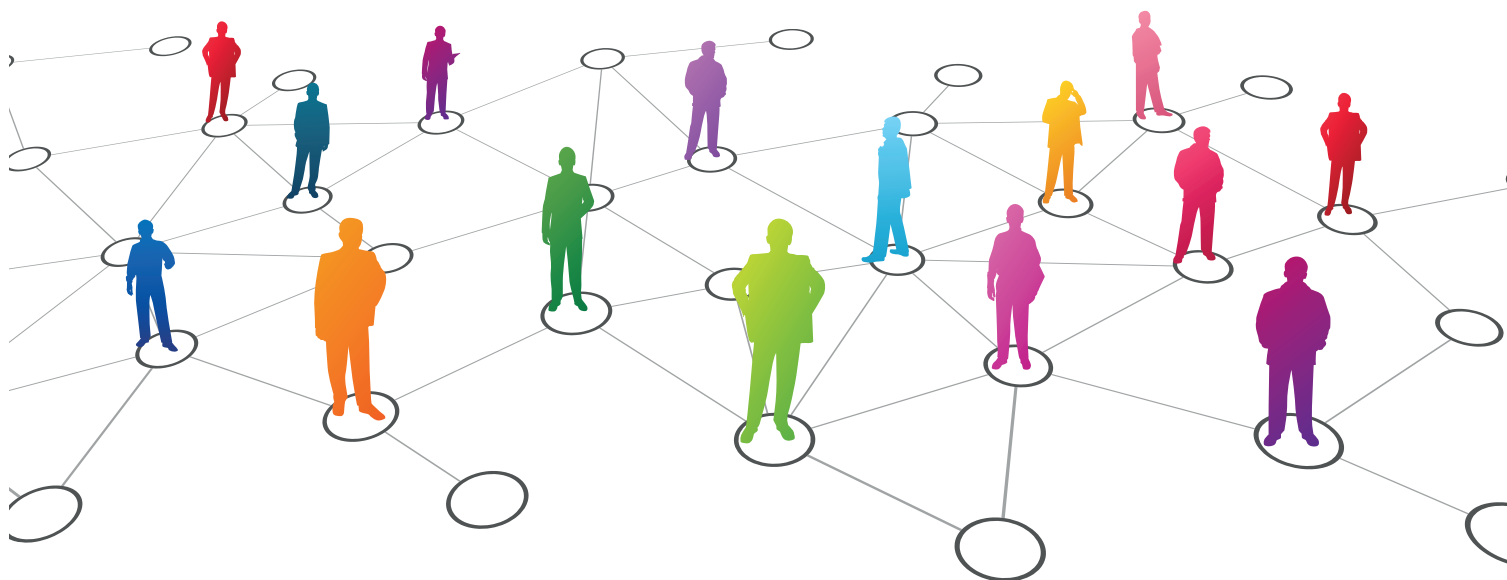
Le label EDUFORM : un gage de qualité en faveur des parties prenantes !

Depuis 2017, le GIP FTLV est labellisé EDUFORM et s'engage au quotidien à respecter les 10 engagements de la charte qualité, notamment l'engagement numéro 9 : sur la «responsabilité sociétale des organisations».

Le GIP FTLV de l'académie de Nancy-Metz est un des seuls GIP FCIP de France à être labellisé en réseau. Cette singularité représente une force pour notre réseau et est le fruit d'une coopération et d'une harmonisation des pratiques au sein de nos structures. Le pilotage par la qualité impulse une dynamique d'amélioration continue permettant ainsi de garantir la qualité des prestations et du fonctionnement.

Des exemples d'action de dématérialisation en lien avec notre démarche d'amélioration continue :

- Développement d'un applicatif (Fiches actions qualité – FAQ) réservé aux situations qui présentent un risque important pour la qualité du service et tracer ainsi les actions correctives mises en œuvre ou les plans d'action en cas de problème plus complexe dans le cadre de l'écoute interne.
- Recueil et traitement des enquêtes de satisfaction clients et bénéficiaires à partir d'un lien ou d'un QR Code permettant d'améliorer le taux de réponse et d'en assurer une meilleure analyse et traçabilité.



Les faits marquants de l'année 2023

● Mars

Formalisation et diffusion d'une charte «égalité entre les genres et lutte contre les discriminations»

Réalisation d'un autodiagnostic égalité hommes/ femmes



● Juin

Formalisation et diffusion d'une charte «handicap»

● Septembre

Nomination d'une conseillère technique "Marchés publics et subventions"

Organisation d'une journée de cohésion des agents de la DRAFPICA/ GIP FTLV avec au programme un repas suivi d'une après-midi détente.



● Novembre

Réalisation du portrait de notre agent d'accueil à l'occasion de la semaine européenne pour l'emploi des personnes handicapées.

Création d'une campagne d'affichage à l'interne pour sensibiliser les agents à la prise en compte du handicap.



S'engager pour le bien-être de nos agents



Dans un monde où l'équilibre entre vie professionnelle et personnelle est devenu crucial, le GIP FTLV s'engage pleinement à garantir une qualité de vie au travail optimale. Cette problématique est au cœur de notre démarche RSO. C'est pourquoi nous investissons dans des initiatives visant à promouvoir la santé physique et mentale, à encourager le travail flexible, à favoriser une culture d'inclusion et de respect, à faciliter l'évolution professionnelle, à impulser des échanges.

Les instances du GIP FTLV, tel que le comité social d'administration, participent au dialogue social et à l'amélioration de la qualité de vie au travail. Le bon fonctionnement de notre groupement repose sur ses instances de dialogue, aucune décision n'est prise sans concertation des parties prenantes et adhésion de celles-ci.

Lutte contre les discriminations

Le GIP FTLV s'engage fermement dans la lutte contre toutes les formes de discrimination. Nous souhaitons garantir un environnement inclusif, où chaque individu est respecté et valorisé indépendamment de son origine, de son genre, de son orientation sexuelle, de son handicap ou de toute autre caractéristique. Nous avons mis en place une politique de non-discrimination et de respect de la diversité.

Corinne BÉGIN présente une importante déficience auditive, un handicap invisible qu'elle a su surmonter grâce à la Reconnaissance de la Qualité de Travailleur Handicapé (RQTH).



«Depuis 2017, je porte des appareils auditifs en raison d'une importante diminution de mon audition. Afin de faciliter mon quotidien professionnel, j'ai entrepris les démarches nécessaires pour obtenir la Reconnaissance de la Qualité de Travailleur Handicapé. Au début, l'idée d'être reconnue comme travailleuse handicapée était un défi, car cela ne correspondait pas à ma perception de moi-même.

Avec le temps, des difficultés importantes sont appa-

ruées dans mon travail, notamment pour répondre au téléphone et communiquer avec mes collègues, car mes appareils auditifs n'étaient pas assez performants. Heureusement, Christelle Robustelli du service GAP a pris en charge toutes les démarches administratives, Mme Petit de CAP Emploi et Yannick APY, notre référent handicap, m'ont également apporté un soutien crucial. Ces trois personnes m'ont accompagnée et ont joué un rôle essentiel dans ma situation.

Grâce à des aides financières, j'ai rapidement acquis des appareils auditifs plus puissants et un téléphone avec Bluetooth, capable d'envoyer les appels directement dans mes prothèses. Depuis, je me sens épanouie dans mon travail. Alors que votre handicap soit visible ou non, n'hésitez pas à entamer la démarche de reconnaissance. Peut-être que cela ne vous semble pas nécessaire maintenant, mais demain, vos besoins pourraient évoluer.»

Evolution de carrière

Nous croyons fermement en l'évolution professionnelle de nos collaborateurs. C'est pourquoi nous proposons et finançons activement des démarches telles que la Validation des Acquis de l'Expérience, des bilans de compétences. Nous encourageons nos salariés à mobiliser leur CPF pour des projets de reconversion ou de montées en compétences. Nous soutenons ainsi activement le développement professionnel de nos équipes par le biais du Plan de Développement des Compétences. Nous contribuons ainsi à créer un environnement où chacun peut s'épanouir pleinement professionnellement et personnellement.

Rencontre avec Lucille SEGHAIR, assistante de gestion financière au GIP-FTLV, qui a récemment obtenu son baccalauréat grâce à la VAE

Pouvez-vous présenter votre parcours et votre poste dans l'entreprise ?

J'ai 34 ans et je travaille au GIP-FTLV depuis quatre ans. J'ai débuté en 2019 en tant qu'assistante administrative et depuis 2022, j'occupe le poste d'assistante de gestion financière. Initialement, j'ai suivi un Bac Pro secrétariat, mais je n'ai validé que deux modules sur trois. En mars 2024, j'ai obtenu un **Bac Pro Assistance à la gestion des organisations et de leur activité** par la Validation des Acquis de l'Expérience (VAE).

Avez-vous été accompagnée dans votre démarche ?

J'ai bénéficié d'un Coaching premium du Dispositif Académique de Validation des Acquis (DAVA), financé par le GIP-FTLV. Ce coaching, dispensé par Héloïse Pothuon du GRETA-CFA Lorraine Sud, comprenait cinq séances d'environ une heure et demie. L'accompagnement de Mme Pothuon a été précieux, notamment pour la rédaction du dossier et la préparation à l'épreuve orale avec le jury.



Qu'est-ce qui vous a motivé à entreprendre une VAE ?

C'était une démarche personnelle. J'ai beaucoup d'expérience mais je n'avais pas les diplômes qui vont avec. Je compte en refaire une pour obtenir un BTS l'année prochaine. Il faudra d'ailleurs que je prenne des cours d'anglais.

Santé physique et mentale

Au sein du GIP FLTV, nous sommes soucieux du bien-être des salariés tant sur le plan physique que mental. Nous prenons des mesures concrètes pour garantir des postes de travail ergonomiques, adaptés aux besoins individuels de chacun, afin de prévenir les troubles musculo squelettiques (TMS) et les comforts liés à la posture. De plus nous proposons des cours de sophrologie pour aider nos salariés à gérer le stress, à retrouver leur équilibre émotionnel.

SOPHROLOGIE ET BIEN-ÊTRE AU GIP-FTLV

Depuis 2002, Catherine Miron évolue en tant qu'assistante au service développement du GIP-FTLV. En 2019, désireuse de donner un nouvel élan à sa carrière, elle entreprend un bilan de compétences. *«Ce bilan m'a permis d'explorer mes centres d'intérêt et de rencontrer différents professionnels»*, explique Catherine. C'est ainsi qu'elle a découvert la sophrologie, une discipline qui a retenu toute son attention. En septembre 2019, elle a rejoint une formation de sophrologue à l'école Alsacienne de sophrologie, financée à 75% via son Compte Personnel de Formation (CPF).

Depuis l'obtention de sa certification de sophrologue titre RNCP, Catherine réussit à concilier ses fonctions d'assistante et de sophrologue. De septembre 2023 à juin 2024, elle a animé des séances individuelles et de groupe pour ses collègues. *«Je continue à me perfectionner, à affiner mes techniques, à questionner ma pratique et à approfondir mon entraînement personnel. Pour cela, je me forme chaque trimestre auprès de la SFS Société Française de Sophrologie»*, souligne-t-elle.

ZÉN



Témoignage de Christelle ROBUSTELLI

Découvrez le retour d'expérience de Christelle Robustelli, assistante ressources humaines au GIP-FTLV, après avoir participé à plusieurs séances de sophrologie avec Catherine :

«J'ai été ravie d'apprendre que Catherine proposait des séances de sophrologie aux équipes du GIP-FTLV. Ces rencontres ont été comme une bouffée d'air frais : elles m'ont permis de me relaxer, de prendre du recul face aux situations stressantes et d'améliorer mon sommeil au quotidien. L'école ne nous apprend pas comment se détendre, pourtant c'est fondamental dans notre vie. C'est une chance de pouvoir bénéficier de ces services directement sur son lieu de travail.»

QUELQUES CHIFFRES

2019

1 jour de télétravail
expérimentation

du 01/05/2019 au 31/08/2019

Depuis l'année scolaire
2022-2023

Pour les administratifs
du site
Nancy petit Saurupt



2 jours
de télétravail hebdomadaire
maximum pour les agents travaillant
sur 5 jours

et **1,5** jours
de télétravail hebdomadaire
maximum pour les agents travaillant
sur 4,5 jours

Pour les administratifs
exerçant leur activité
dans un lieu d'accueil de
bénéficiaires



1 jour
de télétravail
hebdomadaire
maximum

Pour les responsables
adjoints au responsable
de service



1 jour
de télétravail
hebdomadaire

En 2023

49

agents GIP FTLV ont bénéficié
d'une autorisation de télétravail

*100% des agents ayant demandé une
autorisation de télétravail ont bénéficié
de l'accord de l'employeur.*



2023

Prestations d'action sociale

Les chèques vacances (mis en place en juin 2012)	23 agents bénéficiaires
Prise en charge partielle des frais d'activités sportives et culturelles des enfants de 6 à 21 ans	13 agents bénéficiaires
Prise en charge partielle des frais de garde périscolaire des enfants de 6 à 11 ans	8 agents bénéficiaires
Prise en charge partielle des frais de séjours éducatifs (agrés MEN) des enfants de moins de 18 ans	1 agent bénéficiaire
Prise en charge partielle des frais de centre aéré/loisir des enfants de moins de 18 ans	7 agents bénéficiaires
Tickets CESU Garde d'enfant de moins de 6 ans	6 agents bénéficiaires
Le forfait mobilité durable (mis en place en 2020)	13 agents bénéficiaires

Au total, le GIP FTLV a engagé

12 164,89 €

en faveur de l'action sociale.



S'engager pour l'environnement et pour l'insertion



Le GIP FTLV est engagé depuis 4 ans dans une démarche collective pour animer, coordonner, veiller à la mise en œuvre de bonnes pratiques en matière de développement durable.

- Création d'une commission Développement Durable
- Organisation de réunions trimestrielles
- Echanges autour de constats, d'idées, de propositions

LES PRIORITES EN MATIERE DE DEVELOPPEMENT DURABLE :

- Préserver notre environnement
- Viser le développement local
- Participer à des initiatives d'intérêt général
- Favoriser le bien-être des agents
- Agir en faveur de l'inclusion

LES OUTILS/ MOYENS :

- Une charte direction
- Une charte personnel
- Une note de sobriété
- Des campagnes de sensibilisation
- Des formations

LES ACTIONS D'HIER À AUJOURD'HUI :

Depuis 2018, la commission Développement Durable propose des actions pour mobiliser les agents autour des axes suivants :

Réalisation d'actions solidaires : des exemples

Depuis 2018

- Installation d'un moteur de recherche solidaire «Lilo» sur les ordinateurs des agents volontaires et distribution des gouttes collectées en faveur d'associations telles que l'Association «Petits Princes».
- Participation à l'opération «sac à dos» : collecte de produits pour des personnes sans abris.

Depuis 2019

- Collecte de vêtements, produits alimentaires pour une Association nancéienne «la soupe pour les sans-abris».
- Collecte de bonnets, gants, écharpes, chaussettes, pulls, manteaux, pour les jeunes mineurs demandeurs d'asile en France.
- Collecte de cartouches d'encre, bouchons, stylos, téléphones portables pour diverses actions.

Un exemple : Dons de 90 cartouches vides d'imprimante au Rotary Club de Lunéville : 1 cartouche permet de financer 6 vaccins pour lutter contre la Polio. L'opération est menée en partenariat avec les établissements scolaires de Lunéville.

Depuis 2022

- Mise en place d'une trucothèque permettant à chaque agent de déposer ou retirer des objets déposés pour leur donner une seconde vie et développer l'entraide.

- **Collecte pour l'association «La Soupe pour les Sans Abri»**

Depuis plusieurs années, l'équipe du développement durable du GIP FTLV organise des collectes de dons pour l'association «La Soupe pour les Sans Abri», qui aide les personnes sans domicile fixe. Les salariés peuvent contribuer en offrant des conserves, des vêtements chauds, des sacs de couchage, des produits d'hygiène et des couches pour bébés. Voici le témoignage de G. Bouvier, président de l'association, qui souligne l'impact de ces dons :

«Je tiens à remercier le Rectorat et le GIP FTLV, représenté par M. Apy, référent Développement Durable, pour leur soutien à travers des collectes extrêmement appréciées de vêtements chauds, d'équipements et de sacs de couchage. Ces éléments sont essentiels pour nos bénéficiaires qui vivent dans la rue ; ils ont besoin de se couvrir et de rester au chaud.

Cela fait un certain temps que nous collaborons ensemble, et je dois dire que notre partenariat est très fructueux et apprécié.

J'ai eu l'occasion de ramener deux ou trois voitures pleines de vêtements et de nourriture. Ces dons sont d'une grande aide, car ils complètent nos stocks.

Pour vous donner une idée de nos besoins, nous distribuons près d'une tonne de produits alimentaires chaque semaine. Votre contribution généreuse est donc cruciale, et nous vous en remercions.»

Témoignage vidéo



Formation et sensibilisation

2022

Deux modules développement durable de 2 ½ journées animées par l'AROEVEN sont ajoutés au Plan de Professionnalisation avec pour thématique «le développement durable dans son environnement».

Information avec des campagnes de communication sur les Eco-gestes au bureau

2019

Différents ateliers proposés à tous les agents du GIP.

Exemple d'un atelier «fabriquer des produits ménagers naturels» avec la participation de la communauté de communes de Nancy.

2022

- Rédaction d'une note de sobriété énergétique.
- Formation pour des agents de la DRAFPICA/ GIP FTLV et des GRETA-CFA animée par Kèpos : «Comprendre les enjeux de la transition écologique et passer à l'action».

2018 à ce jour

Charte d'éco responsabilité rappelant les principaux engagements de la Direction et des agents en matière de développement durable dans notre structure.

Chaque petite action apporte de grands changements



Maitriser l'impact de l'activité du GIP FTLV sur l'environnement

● LES GOBELETS EN CARTONS

Constat : La consommation de gobelets plastiques à la machine à café et pendant les réunions génère beaucoup de déchets.

Action : Une campagne de sensibilisation a été réalisée pour inciter à l'utilisation de ses propres contenants (tasse, mug, verre, ...) ou des gobelets publicitaires aux logos du GIP et du Réseau des GRETA-CFA.

● DÉTECTEURS DE PRÉSENCE

Constat : La consommation électrique générée par les sources lumineuses est importante. Il est souvent constaté que les lumières restent allumées dans des endroits où il n'y a personne.

Action : Des détecteurs sont installés dans les espaces communs (couloirs et escaliers) pour réduire l'énergie perdue. Des carrés lumineux à LED, moins gourmands en énergie, sont installés dans certains bureaux.

A la maison du FLE de Metz, un affichage est réalisé pour sensibiliser aux bonnes pratiques d'utilisation des lumières.

● LES PHOTOCOPIEURS

Constat : Les photocopieurs sont constamment en marche. Ils se mettent en veille mais ne sont jamais éteints le soir.

Action : Réalisation d'un affichage près des copieurs avec la procédure d'arrêt en fin de journée. Les copieurs sont également paramétrés pour imprimer en noir et blanc et en recto/verso.

● LES ÉCO-GESTES

Constat : La plupart du temps, le matériel électrique reste branché (en veille) toute l'année. Il s'agit principalement des ordinateurs mais aussi des machines à café, bouilloires, lampes, radiateurs, ventilateurs, ...

Action : Une information est envoyée par mail, avant chaque fermeture des locaux, pour rappeler au personnel l'importance de la mise hors tension des appareils électriques.

● LE ZÉRO PAPIER

Constat : L'usage du papier est important dans les administrations : procédures administratives, prise de notes, ...

Action : Développement d'applications informatiques (RESAUTO, CONGES, DEDI, ...) pour automatiser les procédures et réduire l'usage du papier.

Incitation à l'utilisation de l'agenda électronique.

Achat de ramettes de papier recyclé principalement.

● MOBILITÉ

Constat : La voiture est le moyen de transport le plus utilisé pour se rendre au travail. Cela génère du trafic, des problèmes de stationnement ... et beaucoup de discussions.

Action : Mise en place à l'entrée du GIP d'un « parking » pour attacher les vélos.

Prime transport : 75% du titre de transport (bus, train) remboursé par le GIP.

Forfait mobilité jusqu'à 300 euros par an pour inciter la pratique des mobilités douces et le co-voiturage.

Pratique du télétravail qui permet de réduire le nombre de voyages domicile-travail

Pratique plus importante des réunions en visio, réduisant les trajets entre les différents sites.

● TRI SÉLECTIF

Constat : Les déchets générés par l'activité du GIP ne sont pas triés.

Action : Mise en place de collecteurs permettant le tri et recyclage des cartons, papiers, bouchons, stylos et téléphones portables.

Des poubelles jaunes sont disposées à tous les étages pour le tri des emballages ménagers.

● FONTAINE À EAU SUR RÉSEAU

Constat : Pour se désaltérer avec de l'eau fraîche, c'est la bouteille plastique qui est le contenant le plus utilisé.

Action : Mise en place de fontaines à eau. Cela incite les agents à utiliser plus largement des contenants réutilisables comme les gobelets ou les gourdes.

Poursuivre nos actions pour préserver l'environnement



Minimiser la consommation de ressources

- Economie d'énergie – poursuivre l'installation de détecteurs et de carrés lumineux en LED.
- Internet – Les bonnes pratiques – Sensibilisation sur l'impact des mails, des nuages sur l'environnement avec organisation de formations

Limiter au maximum les pollutions et nuisances de tous types

- Achat ou location d'un vélo électrique pour les trajets professionnels intra muros
- Changement du parc automobile vers des véhicules plus propres

Contribuer au développement socio-économique des territoires d'implantation

- Aide à l'insertion : soutien aux actions caritatives

S'engager pour des achats plus responsables



Un pôle achats, garant d'une bonne gestion des deniers publics

En 2018, un pôle Achats a été créé afin de mettre en place une politique achats au sein du GIP FTLV et afin d'améliorer ses pratiques en matière d'achats pour acheter au mieux-disant, c'est à dire au plus près du besoin et au juste prix. La politique achats du GIP FTLV rappelle les principes fondamentaux applicables aux marchés publics et fixe les règles en matière d'achats.

Le GIP FTLV étant un établissement public sous tutelle du Ministère de l'Education nationale, il est de son devoir de garantir une bonne gestion des deniers publics.

Dans le cadre de la qualité de vie au travail, le GIP FTLV a mis en place une régie d'avances et a développé un applicatif (MERCURIS) permettant de limiter les frais de déplacement engagés par les agents missionnés par le GIP FTLV (frais d'hébergement et de transport). Parallèlement, le GIP FTLV dispose d'une flotte d'une dizaine véhicules de service mis à disposition des agents. Les véhicules permettent aux agents de se déplacer sereinement dans des véhicules entretenus sans avancer les frais de carburant et autres frais annexes.

La qualité dans les achats

Dans les procédures de passation des marchés publiés par le GIP FTLV, plusieurs critères de notation sont définis. Le critère du prix n'est jamais le seul critère à être évalué pour garantir un achat au plus juste. Les labels qualité (service, développement durable, RSE) détenus par les candidats permettent une valorisation de la notation selon les pondérations déterminées dans le CCAP.

La commission achats est composée de la responsable achats, du contrôleur de gestion du GIP FTLV, de l'agent comptable du GIP FTLV, de la responsable du pôle de gestion financière et d'un agent du service métier. Elle participe à l'ensemble des dépouillements des offres reçues afin de garantir le principe d'égalité de traitement et assurer une analyse et une notation équitable.

La lutte contre la corruption

La lutte contre la corruption est au cœur de nos engagements. Une trentaine d'agents du GIP FTLV ont été sensibilisés à cette thématique. Des formations sur les marchés publics sont régulièrement mises en place afin de permettre aux agents de renforcer leurs connaissances et afin de limiter les risques encourus par la structure et veiller au respect du code la commande publique.

Une implication au profit de l'amélioration

Dans le but d'améliorer en permanence ses pratiques en matière d'achats, le GIP FTLV participe régulièrement à des rencontres/ ateliers et webinaires mis en place par le Réseau de la Commande Publique Grand Est coordonné par Grand E-nov+ avec le soutien de la Région



Grand Est. Ces rencontres avec les acteurs de la commande publique (financeurs, acheteurs, TPE/ PME, collectivités, facilitateurs, ...) permettent de mieux connaître les attentes et exigences des parties prenantes.

Les principaux objectifs du réseau de la commande Publique Grand Est sont de :

- Promouvoir la commande publique, régionale et nationale, auprès des entreprises du Grand Est.
- Renforcer les capacités des entreprises pour leur permettre d'accéder aux marchés publics.
- Développer le dialogue entre acteurs publics et privés.
- Favoriser les échanges entre acteurs publics sur la thématique des achats dans le Grand Est.

Dans ce cadre, le GIP FTLV a participé à des événements, tels que :

- Le 07/06/2023 : Session de codéveloppement et Atelier «Arthur et la quête des achats durables»
- Le 06/09/2023 : Journée de la commande publique à Châlons-en-Champagne

Le prochain objectif visé est la signature de la charte régionale de la commande publique Grand Est pour 2024.

Sécurisation des achats

Le GIP FTLV fait partie du Réseau Social Professionnel des Achats de l'État (RESPAE) et participe, selon les thématiques, aux groupes de travail organisés par la Direction des Achats de l'Etat (DAE).

En juillet 2024, le GIP FTLV intégrera l'accord-cadre interministériel de carburants, recharge, péages, lavage et prestations associées (parking...) et aspire à intégrer davantage de marchés interministériels ou groupement de commandes.

Afin de sécuriser les achats réalisés par le GIP FTLV, notamment les achats de fournitures de bureaux, le GIP FTLV commande essentiellement sur les centrales d'achat de type UGAP. La politique partenariale et l'engagement de l'UGAP en faveur des politiques publiques (innovation, PME, Développement Durable) en font un acteur et partenaire incontournable.

Maîtrise des risques

Un contrôle interne budgétaire et comptable est effectué annuellement par le contrôleur de gestion du GIP FTLV par le biais d'un outil d'autodiagnostic. Il permet de repérer les risques au niveau budgétaire et au niveau comptable et d'évaluer la maturité de notre gestion des risques. Notre système de gestion des risques se situe entre un système standardisé et évolué.

Nos principaux enjeux / chantiers pour 2024/2025

■ Création d'une marque réseau

Simplification de l'affichage et promotion de la nouvelle "marque réseau" DEFI COMPÉTENCES : une marque unique sur le web, sur les réseaux sociaux, et sur les supports de communication.

■ Projet de création de tiers-lieu à Metz et à Nancy

Animé par cette volonté d'offrir leurs services au plus grand nombre et de les accompagner tout au long de leur parcours professionnel dans les meilleures conditions, le GIP-FTLV et les GRETA-CFA Lorraine Centre envisagent la création d'un tiers-lieu à Nancy. Cet espace moderne accueillera des formations dans les domaines du sanitaire et social, l'insertion et la prévention des risques professionnels. Ce tiers-lieu sera facilement accessible et offrira des horaires plus flexibles que ceux d'un établissement scolaire traditionnel. Ce projet répond à un besoin urgent dans des secteurs en tension et vise à stimuler l'apprentissage tout au long de la vie.

Un second tiers-lieu est à l'étude à Metz, il regroupera le CFA régional des métiers du sanitaire et social, la maison du FLE, l'antenne du DAVA, la cellule professionnalisation des acteurs.

PILIER SOCIAL

■ Démarche de progrès

En qualité d'organisme de formation, le GIP FTLV joue un rôle clé dans le parcours des personnes vers l'emploi. Nos obligations en matière d'accueil et d'adaptation des parcours de formation pour les personnes en situation de handicap nous engagent à leur proposer les mêmes opportunités de développement de connaissances et d'enrichissement de compétences que l'ensemble des apprenants. Pour cela, nous sommes accompagnés par l'Agefiph et ses partenaires dans la compréhension des contours de l'accessibilité et des réponses possibles, grâce à des outils, des appuis méthodologiques et pratiques.

Nous nous engageons à améliorer en continu notre accessibilité pour développer un droit à la formation plus inclusif, de manière concrète et valorisante. Pour ce faire, le réseau GIP FTLV et GRETA-CFA de Lorraine a initié une démarche de progrès structurée autour de plusieurs actions clés :

- Constitution de «Groupes Projet Accessibilité» : Ces groupes, composés de référents handicap, ont pour mission de réaliser un auto-positionnement sur des sites désignés en utilisant un référentiel de 21 questions. Ce diagnostic interne permet d'identifier les axes d'amélioration et de co-construire un plan de progrès annuel visant à renforcer notre accessibilité.
- Signature de la charte d'engagement Grand Est «Développer l'accessibilité de mon offre de formation»

PILIER ENVIRONNEMENTAL ET SOCIÉTAL

■ Mobilités douces

- Projet d'expérimentation de location d'un vélo électrique pour les déplacements des agents dans la communauté du Grand Nancy pour des déplacements plus propres.
- Dématérialisation des fiches de paie

PILIER ÉCONOMIQUE

- Signature de la charte régionale de la commande publique

GIP FTLV
28 rue de Saurupt
BP 3039
54012 Nancy Cedex

www.greta-lorraine.fr

